

Sortenversuch Winterweizen am Standort LFS Pyhra 2022

Inhaltsverzeichnis

Versuchsziel	1
Methode	1
Kulturführung	1
Versuchsergebnis – Tabellenteil	2
Versuchsergebnis – Abbildungen	3

Versuchsziel

Erhebung der Anbaueignung von Winterweizensorten für die spezifischen Bedingungen des Alpenvorlandes. Dieser Versuch wird gemeinsam mit der **AGES** durchgeführt. Die Ergebnisse fließen in die Österreichische Beschreibende Sortenliste ein.

Methode

Dreisatzgitter in Kleinparzellen mit 3 Wiederholungen

Kulturführung

Feldstück	Übelbachfeld	LFS Pyhra
Vorfrucht	2021	Silomais
Bodenbearbeitung	04.10.2021	Maisstoppeln mulchen
	18.10.2021	Leichtgrubber
	19.10.2021	Kreiselegge
Anbau	20.10.2021	275 Körner/m ²
Düngung	28.02.2022	20 m ³ Rindergülle uvd.
	30.04.2022	40 kg/ha N aus NAC
	30.05.2022	30 kg/ha N aus NAC
Pflege	16.11.2021	2 l/ha Trinity gegen Unkräuter und -gräser
	23.05.2022	1,5 l/ha Ascra Xpro zu BBCH 48 + 0,075 l/ha Karate Zeon in WH 1 bis 3
	25.07.2022	Parzellenmähdescher der LAKO



Februar 2022: Der Weizenversuch kam im Herbst noch kaum zum Bestocken.

Versuchsergebnis – Tabellenteil

Variante	Sorte	Backqualität	Kolben-Grannen	Feuchte %	Ertrag				% Protein	kg HLG	Feuchtkleber	g TKG
					% vom Versuchs- Æ	kg/ha						
					2022	2022	2022	2021				
1	Thalamus	4	K	11,1	103	10.560			14,2	81,1	33,4	34,4
2	SU Habanero	5	K	10,7	108	11.090	12.430		14,3	82,7	33,8	43,8
3	WP1	?	K	11,0	107	10.990			13,1	80,1	30,5	40,6
4	RGT Reform	4	K	10,5	102	10.440	11.550	11.500	14,2	79,9	32,7	41,6
5	Tiberius	4	K	10,5	102	10.440	10.860	11.350	13,8	82,3	32,2	40,7
6	WP2	?	K	10,7	106	10.860			13,5	80,1	31,1	49,7
7	Chevignon	3	K	10,0	91	9.290	12.110		13,7	76,1	30,9	36,2
8	Asory	6	K	10,9	101	10.320			13,4	79,1	32,1	40,0
9	Siegfried	4	K	10,6	103	10.590	11.520	10.870	14,3	78,1	32,8	42,1
10	Safran	3	K	10,1	97	9.960			13,7	78,9	31,8	34,5
11	Spontan	4	K	10,5	105	10.770	10.380	10.810	14,8	82,1	33,8	44,0
12	Christoph	7	G	10,5	95	9.740	10.220		15,5	83,3	36,1	39,8
13	WPB Calgary	4	K	10,3	94	9.590	11.010	11.570	13,9	74,9	33,4	39,2
14	Hewitt	2	K	10,5	102	10.420	11.090	11.220	13,3	73,9	31,6	33,7
15	LG Gelik	3	K	10,9	98	10.080			13,5	75,5	30,4	45,4
16	Monaco	7	G	10,7	88	9.010			15,0	83,9	35,7	41,5
17	Aurelius	7	G	10,6	101	10.320	11.360	10.720	15,3	83,5	35,4	42,6
18	Exakt	5	K	10,8	95	9.720	11.910		14,5	82,3	33,8	40,3
19	Bernstein	7	K	11,0	100	10.230	10.910	11.320	16,1	82,3	38,7	46,2
20	Ethan	2	K	10,7	103	10.530	11.600		14,4	80,5	34,6	44,1
	Mittel			10,6	100	11.200	11.300	11.170	14,2	80,0	33,2	41,4

Die Grenzdifferenz GD_{5%} beträgt 8 % vom Versuchsdurchschnitt, der bei ca. 11.200 kg/ha liegt.

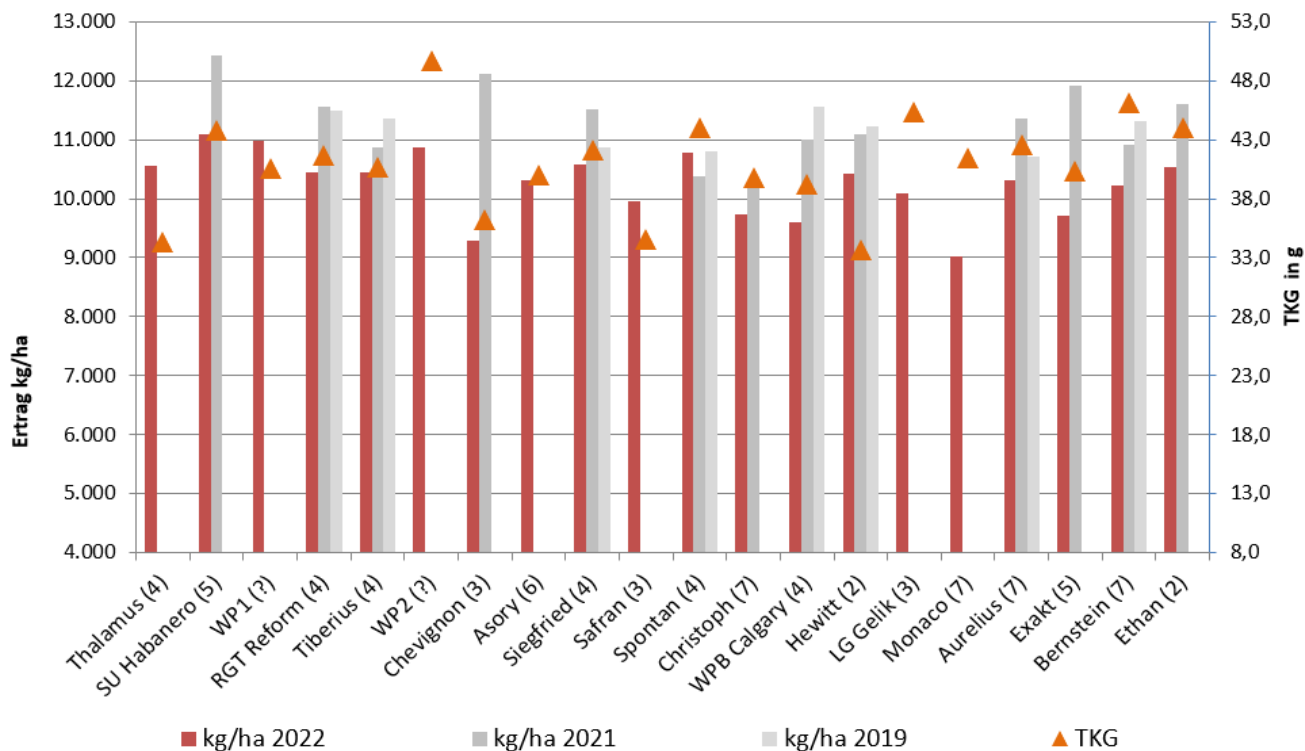
*Im Jahr 2020 war der Weizenversuch leider nicht ausreichend auswertbar.

Hinweis: Auf Versuchspartellen kann mit einem Mehrertrag von mind. 10% im Vergleich zu normalen Ackerflächen gerechnet werden.

Versuchsergebnis – Abbildungen

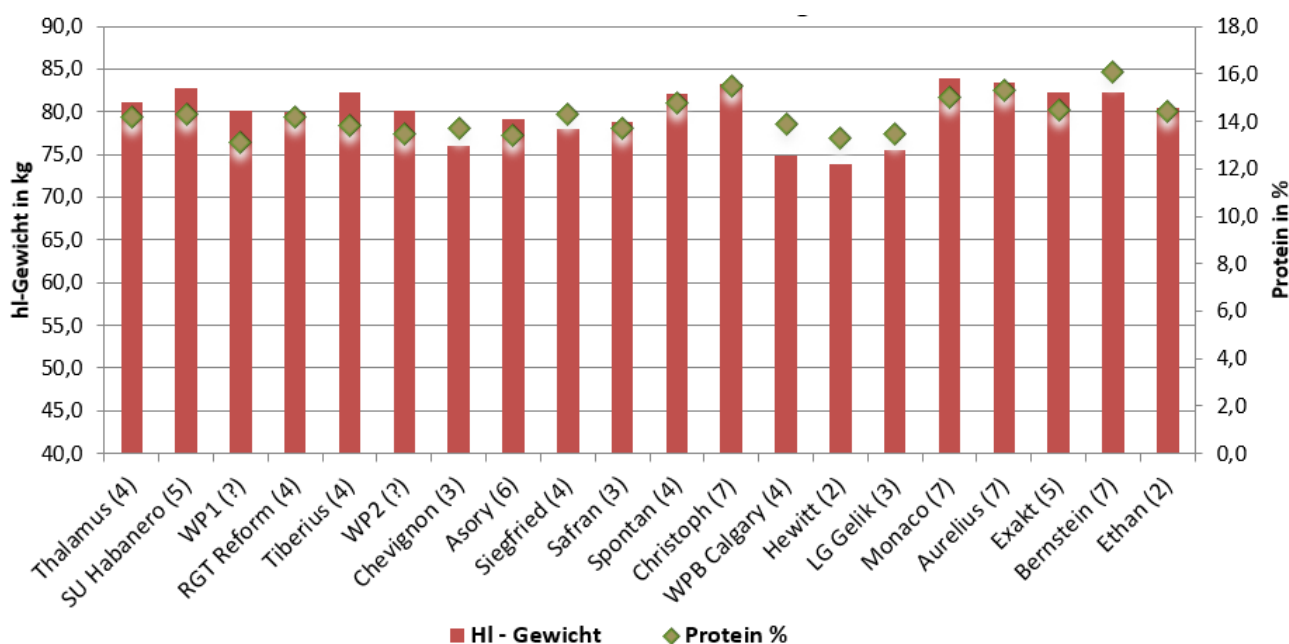
Sortenversuch Winterweizen LFS Pyhra 2022

Ertrag und TKG



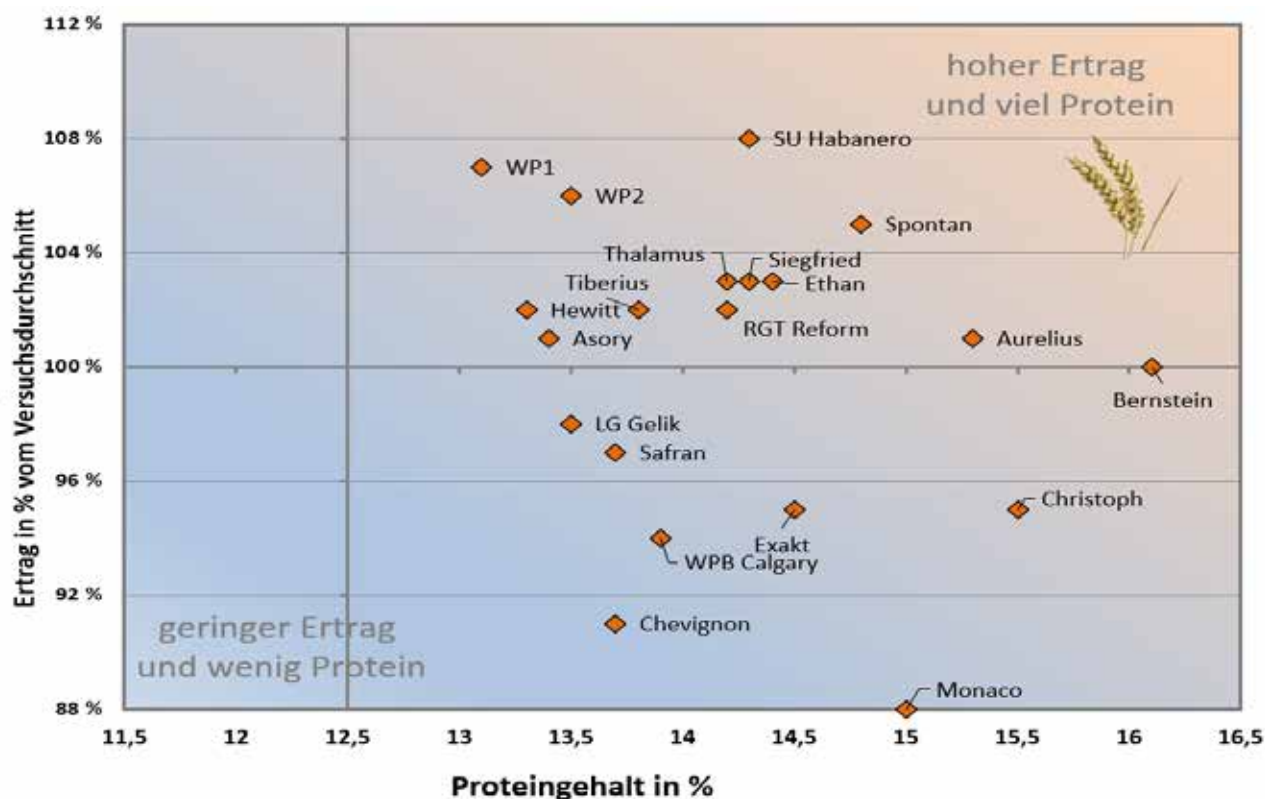
Sortenversuch Winterweizen LFS Pyhra 2022

Hektolitergewicht und Proteingehalt



Sortenversuch Winterweizen LFS Pyhra 2022

Ertrag und Proteingehalt



Versuchsergebnis – Diskussion, Fotos



Die Sorte Bernstein (7) liegt ertraglich zwar eher nur im guten Mittelfeld, besticht aber durch Qualitätswerte mit langjährig über 15% Protein.

Autor des Versuchsberichtes:

Dipl.-HLFL Ing. Johannes Bartmann, Versuchsleiter Pflanzenbau LFS Pyhra
johannes.bartmann@lfs-pyhra.ac.at
Version: 21.08.2022